

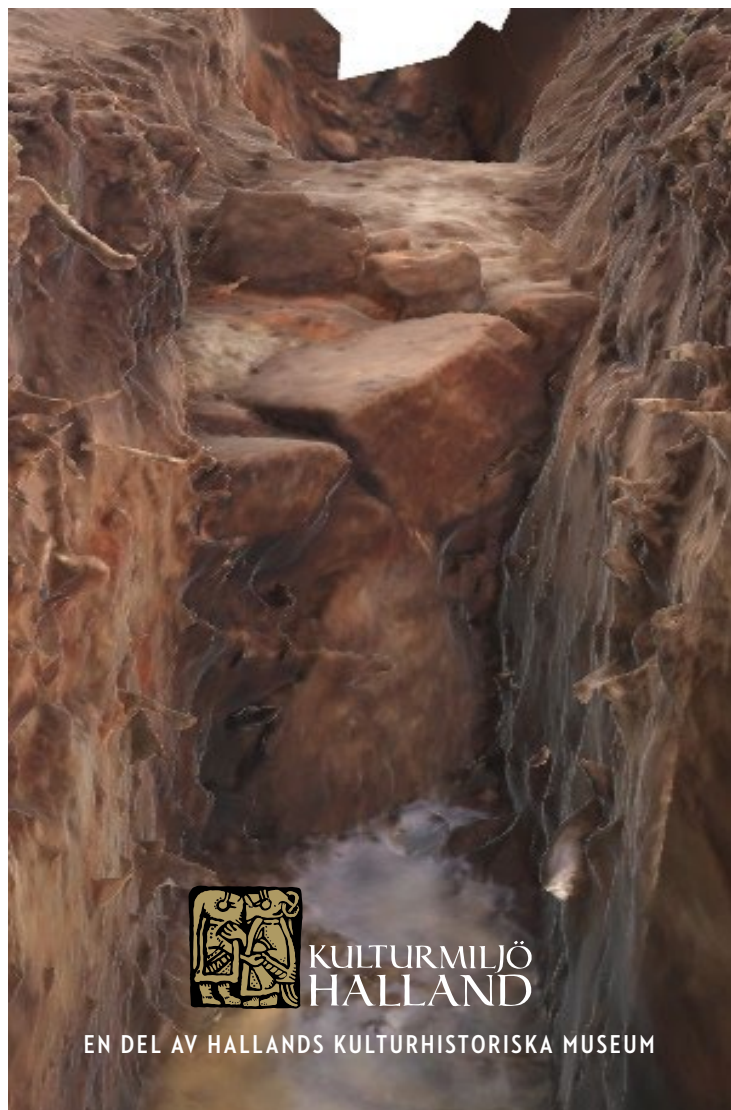
ARKEOLOGISK UNDERSÖKNING I FORM
AV SCHAKTNINGSÖVERVAKNING 2024

Johanna Olsson

BEFÄSTNINGSPRESTER FRÅN DET NORRA UTANVERKET I NORRE KATTS PARK

Halland, Halmstad stad och kommun, del av Halmstad 5:1, L1997:3939 & L1997:4018

KULTURMILJÖ HALLAND RAPPORT 2025:67





Stiftelsen Hallands Läns museer, Kulturmiljö Halland

Uppdragsverksamheten, Halmstad 2025

Arkeologisk undersökning i form av schaktningsövervakning 2024

Bild framsida: 3D-modell av skalmuren nedanför Rotundans södra sluttning. 3D-modell: Patrik Hallberg.

Ärende nr ms2006/02316.

Innehåll

Sammanfattning	3
Bakgrund	3
Tidigare insatser	5
2016	5
2020	6
2022	6
2023	6
Övriga insatser i halmstads stadsbefästning	6
Topografi och fornlämningsmiljö	7
Syfte	9
Metod & genomförande	9
Resultat	9
Torvblocken	13
Skalmur med tuktade stenar	13
Två stråk av stora naturstenar	16
Övriga eventuella arkeologiska lämningar	17
Platsens kunskapspotential	18
Diskussion & sammanfattning	18
Referenser	20
Tekniska och administrativa uppgifter	21
Bilagor	22
Bilaga 1 Schaktlista	
Bilaga 2 Kontextlista	
Bilaga 3 Fotolista	
Bilaga 4 Fyndlista	
Bilaga 5 Processing report, Norre Katts Park Vinter-VA Ö profil, Patrik Hallberg, Kulturmiljö Halland	
Bilaga 6 Processing report, Norre Katts Park Vinter- VA skalmur SS332 och Ö profil, Patrik Hallberg, Kulturmiljö Halland	
Bilaga 7 Processing report, Norre Katts Park Vinter-VA 241404 (västra stråket av mycket stora naturstenar), Patrik Hallberg, Kulturmiljö Halland	
Bilaga 8 Processing report, Norre Katts Park Vinter-VA 241206 (västra stråket av mycket stora naturstenar), Patrik Hallberg, Kulturmiljö Halland	
Bilaga 9 Processing report, Norre Katts Park Vinter-VA 241202 (östra stråket av mycket stora naturstenar), Patrik Hallberg, Kulturmiljö Halland	
Bilaga 10 Processing report, Norre Katts Park Vinter-VA första varvet SS316, Patrik Hallberg, Kulturmiljö Halland	
Bilaga 11 Processing report, Norre Katts Park Vinter-VA andra varvet SS316, Patrik Hallberg, Kulturmiljö Halland	



Figur 1. Undersökningsområdets läge markerat på Lantmäteriets karta. Skala 1:50 000. © Lantmäteriet.

SAMMANFATTNING

Kulturmiljö Halland fick i uppdrag att övervaka Halmstad kommun, Teknik- och Fastighetsförvaltningens schaktningsarbete inom stadsbefästning L1997:4018 och stadslager L1997:3939 från Rotundans södra sida, genom Norre Katts park ut till Norra vägen, enligt Länsstyrelsens beslut 431-6540-2024. Schaktningen utfördes av Jonab AB. Under schaktningsövervakningen påträffades flera potentiella befästningslämningar från det norra utanverket i form av en nästintill intakt skalmursgrund med tuktade stenar tillsammans med två stråk av mycket stora naturstenar längs med vallgravens norra kant. Dessutom framkom sju torvblock uppe på Rotundans södra sida. Dessa torvblock påträffades vid ett djup på 1,3 meter (schaktbotten) från dagens marknivå. Därutöver bestod schaktet mestadels av kulturpåverkade omrörda raseringsmassor samt moderna störningar så som ledningar, kablar och rör.

BAKGRUND

Kulturmiljö Halland har på uppdrag av Halmstad kommun, Teknik- och Fastighetsförvaltningen utfört en schaktningsövervakning i fastigheten Halmstad, del av Halmstad 5:1, enligt Länsstyrelsens beslut 431-6540-2024. Orsaken till den arkeologiska schaktningsövervakningen var att Halmstad kommun, Teknik- och Fastighetsförvaltningen planerade att lägga ned en ungefär 100 meter lång vattenledning från foten av Rotundan ut till Norra vägen. Ledningsschaktet planerades att bli 1 meter brett och grävdes till ett djup mellan 0,8–1,3 meters djup. Planerna berör både stadsbefästning L1997:4018 och stadslager L1997:3939. Schaktningsövervakningen utfördes av arkeologer från Kulturmiljö Halland under slutet av november månad 2024 till den 10:e december 2024.

Vid schaktningsövervakningen öppnades en yta på 146,199 kvadratmeter i flera etapper med en mindre, bandgående maskin. Hela schaktet blev dokumenterat med samma schaktnummer, OS300. Matjorden banades av och dess tjocklek var 0,1–0,2 meter över

majoriteten av den öppnade ytan med undantag från de mindre partierna av grus där schaktet går in i eller korsar gång- och cykelvägen/vägarna. Där bestod de översta lagren av grus, bärlager och sand. Matjorden bestod framför allt av lös mörkbrun humös sand men längst med vallgravens norra kant framkom även inslag av tegelkross, mindre glasfragment och plast. Majoriteten av de lager som framkom under matjorden bestod av varierande typer av omrörda kulturpåverkade raseringsmassor. Ingen tydlig lagerföljd kunde urskiljas i stora delar av schaktet, specifikt längst med vallgravens norra kant. Där stratigrafin var som tydligast kunde flera lager urskiljas, vilka bestod av moderna påförda massor, ett eventuell raseringslager från befästningen, eventuell gammal havsbotten och postglacial lera. Den här stratigrafin framkom vid Rotundans södra sluttning, strax norr om den nästintill intakta grunden till en skalmur med tuktade stenar. Som redan nämns ovan påträffades och dokumenterades även två stråk med mycket stora naturstenar med kalkbruk längst med vallgravens norra kant.



Figur 2. Schaktets läge på fastighetskartan. Skala 1:10 000.



Figur 3. Karta över schaktets placering, OS300 i Norre Katts park. Skala 1:500.

Tidigare insatser

Flera olika typer av arkeologiska undersökningar har utförts i eller i anslutning till Halmstads befästning. Många av de äldre arkeologiska undersökningarna gjordes mellan 1970-talet och 1990-talet men de tidigare undersökningarna utfördes redan på 1920-talet och 1930-talet. Dessa har tillsammans med nyare undersökningar bidragit med ytterligare information eller fastställt tidigare kända kunskap från skriftliga källor och kartmaterial. I Norre Katts park har det tidigare skett fler undersökningar av intresse, många av dem berör stadsbefästningen, L1997:4018. Nedan presenteras några av de nyare arkeologiska undersökningarna som gjorts under de senaste åren av Halmstads stadsbefästning.

2016

Under år 2016 utfördes en arkeologisk utredning av Norra bastionen och Norre Port. Utredningens syfte var att primärt utreda fornlämningsområdet och försöka bringa klarhet i befästningsverkets byggnads-

historia, vilka delar som fortfarande är bevarade och urskilja gränssnittet mellan fornlämning och senare tiders påbyggnationer och ingrepp. Dessutom ingick en byggnadsantikvarisk bedömning. Underlagsmaterialet till utredningen bestod av grävrappporter, enstaka ritningar från förra delen av 1900-talet i Kulturmiljö Hallands arkiv och fotografier från Hallands Konstmuseums arkiv. Utredningen resulterade i en sammanställning av kvarvarande kända anläggningar och lager så som högverk, bastion och utanför liggande vallgrav, vilka ingår i Halmstad 33:1, och stadslager med lämningar från medeltiden och 1500–1600-talen som ingår i L1997:3939. Dessutom nämner utredningsrapporten sju bevarade konstruktioner tillhörande bastionen och högverket som delvis blivit blottlagda vid tidigare arkeologiska undersökningar från 1920-talet och 1930-talet, samt 1970-talet till 1990-talet. Därutöver anger rapporten flera okända men förmodade lämningar så som en kasematt i bastionens sydöstra del, lämningar efter 1560-talsbefästningen samt rester av stadens äldsta befästning (1300-tal) och medeltida kulturlager (Bjuggner 2016).

2020

Under år 2020 utfördes en arkeologisk schaktningsövervakning i Norre Katts park. Anledningen till schaktningsövervakningen var att Halmstad kommun, Teknik & Fritidsförvaltningen anlade en ny bäckfåra samt ett nytt pumpsystem till Näckrosdammen. Detta skede i samband med restaureringen av parken. Schaktningsarbetet berörde fornlämningarna L1997:3939, stadslager och L1997:4018, stadsbefästning. Undersökningen resulterade i en schaktad yta på 278 kvadratmeter där det djupaste schaktet grävdes till ett djup av 1,7 meter. Totalt öppnades fem schakt men det var enbart schakt 4 och 5 som innehöll lämningar av större arkeologiskt värde. I schakt 4, det mindre av de två djupschakten i söder, påträffades en lös bit av en trästolpe i samma storlek som de som påträffades i schakt 5. Men denna stolpe följde med skopan upp och därför kunde inte en ursprunglig position avgöras. I schakt 5 där pumpbrunnen skulle anläggas påträffades en stolprad bestående av 10 stolpar. Stolpraden framkom i den sydöstra schaktväggen med en sammanlagd längd av ungefär 2,5 meter. En dendrokronologisk analys utfördes på fyra av stolparna och resulterade i en datering som visar på en fällningsålder mellan 1656–1658, vilket gav en möjlig konstruktionstid kring 1656–1658. Stolpraden tolkades kunna vara en del av den yttre befästningsringen, specifikt en kant mot den yttre vallgraven vars funktion var att hålla tillbaka vallen (Hallberg 2021).

2022

Under år 2022 utfördes en arkeologisk undersökning i form av en schaktningsövervakning av Kulturmiljö Halland. Orsaken till schaktningsövervakningen var att Halmstad kommun, Teknik och Fastighetsförvaltningen skulle tillgänglighetsanpassa höjder och minska lutningen på en befintlig gångväg genom fornlämningarna L1997:3939, stadslager och L1997:4018, stadsbefästningen. Den totala öppnade ytan motsvarade 94 kvadratmeter. Det schaktades för två trappor i parken strax norr om Rotundan, för en ny belysningsstolpe med ny ledningsdragning i söder och för en stopp-pollare i vägen i den norra delen av undersökningsområdet. Majoriteten av undersökningen utfördes i det övre bärlagret och matjordslagret, vilket innebar att inga historiska lager påträffades utöver de omrörda raseringsmassorna med tegelkross som finns över hela området. Det enda av arkeologiskt intresse som påträffades var en trappliknande konstruktion av torvblock vid den norra slänten av kullen. Blocken

som med stor sannolikhet består av torv var huggna eller skurna och mätte 0,2x0,4 meter och hade en steghöjd på 0,07 meter. Tyvärr går det inte att säga vad det är för typ av konstruktion, men troligen kan torvblocken vara en del av den yttre befästningsdetaljen kring Norre Katt (Hallberg 2023).

Utöver den ovanstående schaktningsövervakningen utfördes även en arkeologisk prospekteringsundersökning i form av en georadarundersökning under senhösten/tidig vinter år 2022. På uppdrag av Ramboll Sweden AB och Halmstad kommun fick arkeologer från Kulturmiljö Halland och Arkeologerna vid Statens Historiska Museer genomföra prospektering med markradar. Syftet med prospekteringen var att undersöka om det gick att se spår av dolda äldre lämningar inuti själva bastionen, samt att försöka få en uppfattning av hur markförhållandena i gång- och cykelvägen längs Nissan såg ut, specifikt var fundament och dragjärn till kajmuren var placerade. Specifika undersökningsytor valdes ut och placerades på och invid bastionen Norre Katt i Halmstad. Sammanlagt undersöktes en yta på 600 kvadratmeter omedelbart nedanför bastionen, och ungefär 770 kvadratmeter på själva bastionen. Undersökningen resulterade i misstankar att det döljer sig en eventuell kasematt vid bastionens sydöstra hörn (Westergaard & Hallberg 2023).

2023

Under år 2023 utfördes en arkeologisk undersökning i form av schaktningsövervakning på bastionen Norre Katt inom fornlämningarna L1997:4018, stadsbefästning och L1997:3939, stadslager, arkeolog från Kulturmiljö Halland närvarade. Arbetet bestod av att övervaka den manuella utgrävning och undersökning av ett slukhål på bastionen Norre Katt. Halmstad kommun, Teknik och Fastighetsförvaltningen utförde arbetet. Inget som kan tolkas som historiska lager eller fynd påträffades inom den grävda gropen (Hallberg 2023).

Övriga insatser i Halmstads stadsbefästning

Utöver de ovan nämnda arkeologiska undersökningarna har det skett fler insatser i eller i anslutning till stadsbefästningen. Flera av dem har skett i stadens södra del, framför allt i Slottsparken och Slottsträdgården.

Under år 1995 utfördes två arkeologiska förundersökningar – en under maj månad och en under hösten – av uppdragsverksamheten vid Hallands läns museer i södra delen av Halmstad i anslutning till stadsbefästningen (Wranning 1995; Nilsson & Wranning 1996; Nilsson 1996). Den första förundersökningen utfördes under en dag i maj månad som resulterade i en två meter lång sandvall som har tolkats ingått i befästningens utanverk (Wranning 1995: 8). Den andra förundersökningen resulterade i anläggningar och lager av eftermedeltida karaktär och kunde sammankopplas till stadsbefästningen. Rester av huvudvallen med en kurtinmur som omgivit staden på insidan återfanns tillsammans med rester av befästningens utanverk (Nilsson & Wranning 1996).

I samband med den andra förundersökningen utfördes år 1996 en arkeologisk undersökning mellan östra delen av Södra Vägen och Dragvägen. Området längst i öst ansågs vara av största antikvariskt intresse på grund av möjliga rester av en så kallad stenbär under marken. Stenbären ingick i Halmstads stadsbefästning och dess syfte var att reglera vattennivån i vallgraven och förhindra angripare att ta sig in i området från Nissan. Undersökningen resulterade i en mycket fragmenterad stenbär som blivit skadad av ett sentida dräneringsrör, tillsammans med stolprad/träpalissad och ytterligare en träkonstruktion uppförd i en blandteknik av skiftesverk och knuttimring (idem 1996).

En mindre schaktningsövervakning utfördes år 2016 av uppdragsverksamheten vid Hallands läns museer. Ett schakt anlades inom en del av stadsbefästningen/stadsvallen där rester av en mur som begränsat vallen inåt staden tillsammans med vallgrav och bastioner kunde vara bevarade. Dessvärre resulterade schaktet enbart i omrörda och påförda massor (Bjuggner 2016).

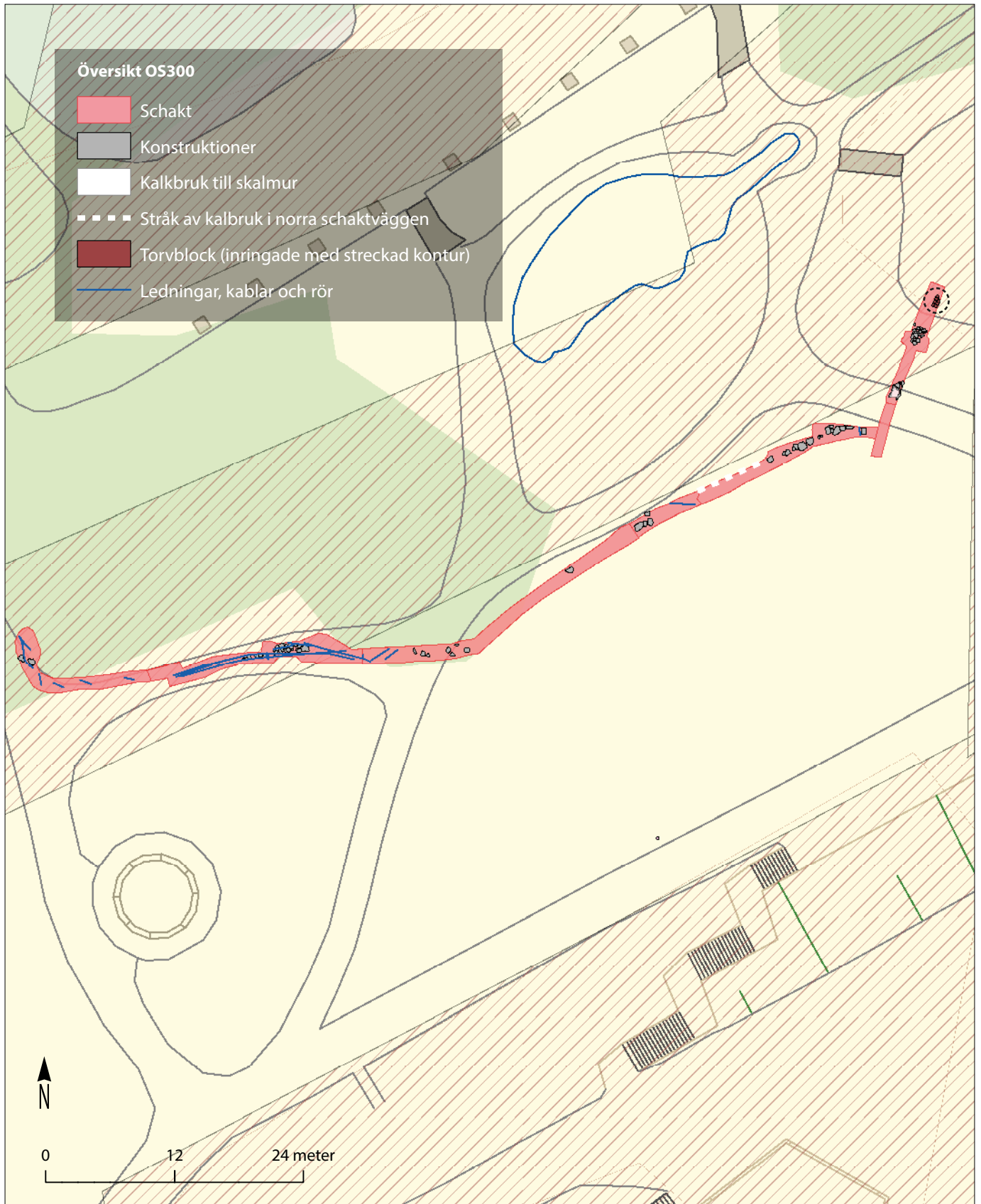
Därutöver utfördes ytterligare en schaktningsövervakning under slutet av oktober 2024 av arkeologer från Kulturmiljö Halland. Schaktningsarbetet utfördes inom både stadsbefästningen L1997:5093 och stadslager L1997:3939 vid Slottsparken och dammen Nollan. Söder om dammen Nollan framkom en eventuell murrest som kan tillhöra befästningens utanverk, därutöver bestod majoriteten av lagren av omrörda påförda massor (Olsson 2025). För ytterligare information om tidigare undersökningar se Kulturmiljö Hallands Rapport arkiv.

TOPOGRAFI OCH FORNLÄMNINGSMILJÖ

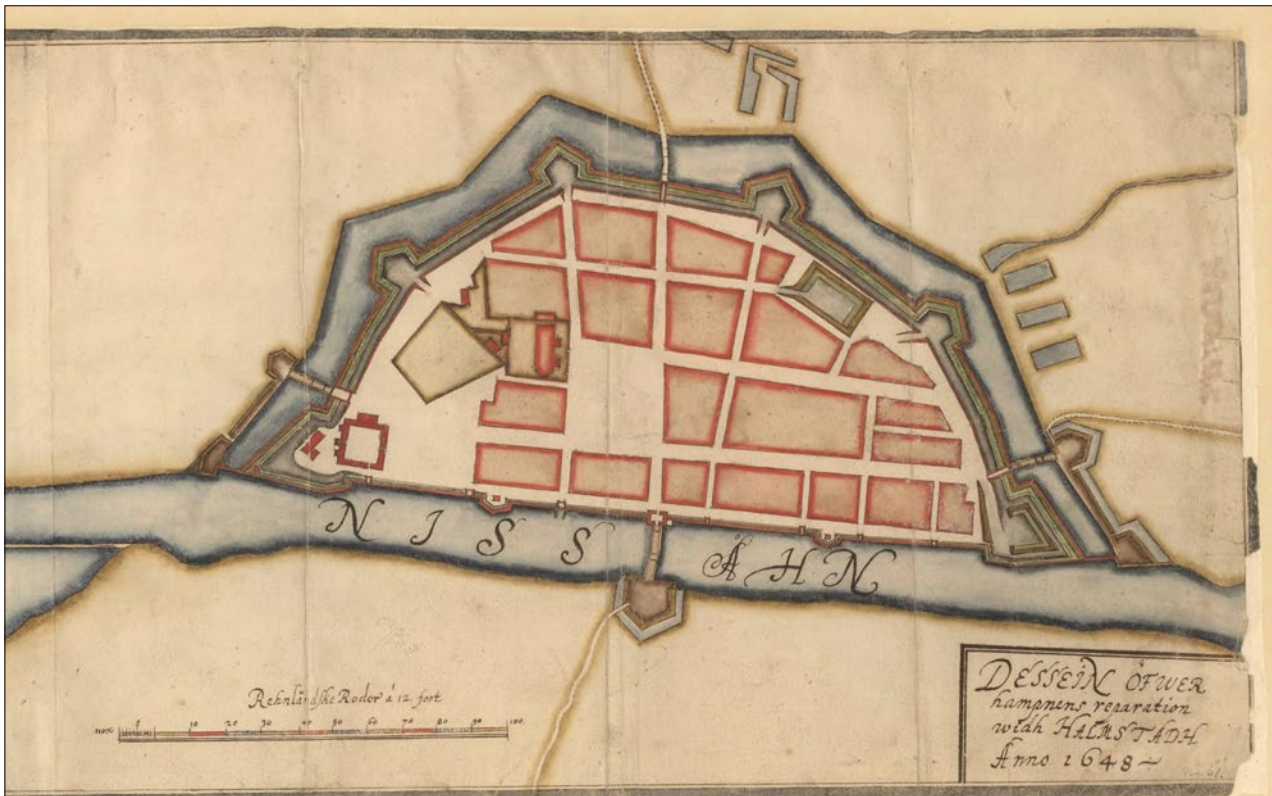
Det nu aktuella schaktet placerades i Norre Katts park i vad idag är raserade lämningar av det som en gång varit en del av Halmstads befästning, mer specifikt försvarsverket utanför den norra bastionen och högverket Norre Katt, se figur 4. En stor och bred vallgrav med en djupare del låg strax norr om bastionen och utanför denna fanns ett utanverk med tillhörande mindre vallgrav. Befästningen började konstrueras mellan åren 1598–1605 med bastioner, vallar, vallgravar och fyra portar (Bjuggner 2014: 8). Under förra delen av 1600-talet kompletterades och byggdes försvarsanläggningar till och i slutet av 1630-talet fram till år 1645 påbörjades ett moderniseringsarbete (Bengtsson 1942; Nilsson 1996). Byggnationen av det norra utanverket verkar ha startat under första hälften av 1640-talet tillsammans med stadens södra utanverk. Denna observation gjordes år 1644 av den svenske generalkvartermästaren Oluff Örnehufwudh i en rapport och på en spionkarta (Bengtsson 1942: 145f).

Början av slutet på Halmstad som en befäst stad påbörjades år 1735 med att vallgraven i Norre Katts park fylldes med raseringsmassor från befästningen och år 1736 började bastionerna rivas. Under 1800-talets mitt anlades parken på dessa raseringsmassor. Rotundan ligger ovanpå rester av det norra utanverket och näckrosdammen är anlagd i vad som varit den yttre vallgraven (Bjuggner 2014; Hallberg 2021).

Schaktet placerades inom ett fornlämningsområde bestående av två fornlämningar; L1997:4018, stadsbefästningen och L1997:3939, stadslager som är en del av fastighet Halmstad 5:1. I och i anslutning till Norre Katts park har det utförts olika typer av arkeologiska undersökningar – se ovan – och det finns andra registrerade fornlämningar. En av dessa är L1997:4461/RAÅ 11:1, stadsbefästning, det vill säga Norre Port. Ytterligare en fornlämning sydväst om det aktuella undersökningsområdet är kloster L1997:4462 lokaliserat. Kloster S:t Anna var ett franciskanerkonvent som anlades år 1494 på vad som idag är Lilla Torg (Öbrink 2015:88f). Den första arkeologiska undersökningen av klostret utfördes år 1932 och under åren 2023 och 2024 utfördes nya arkeologiska undersökningar av Lilla Torg och klostret S:t Anna.



Figur 4. Karta över schaktet, OS300 och de inmätta kontexterna relaterade till befästningens utanverk. Skala 1:450.



Figur 5. Karta över Halmstad år 1648. Observera att norr är åt höger på bilden. Originalen finns hos Riksarkivet.

SYFTE

Syftet med undersökningen i form av schaktningsövervakning var att undersöka om något arkeologiskt så som lämningar och/eller kulturlager fanns bevarat inom schaktområdet. Därutöver skulle detta dokumenteras med ett vetenskapligt arbetssätt.

METOD & GENOMFÖRANDE

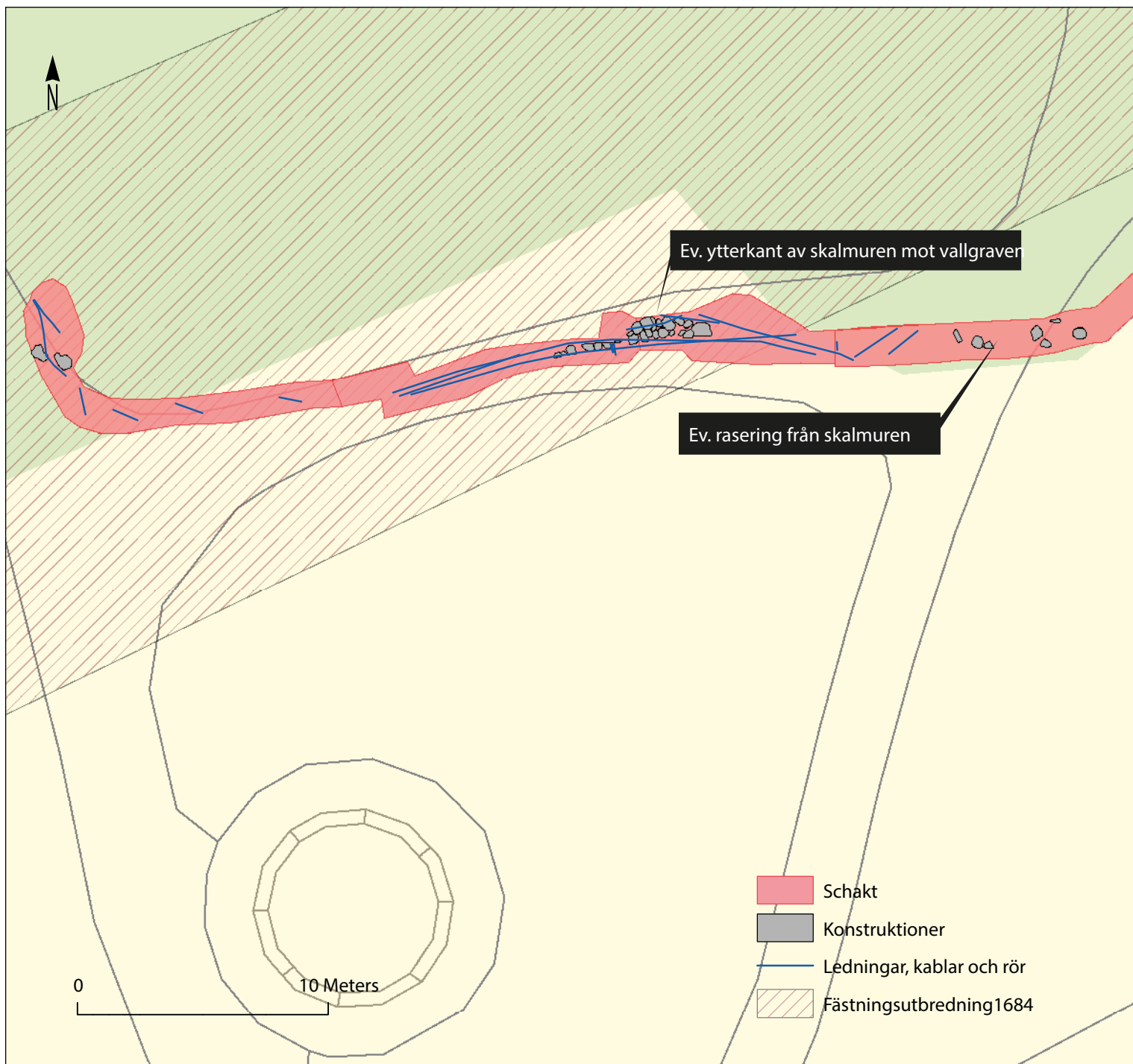
Först började grävmaskinisten bana av matjorden med hjälp av en mindre, bandgående grävmaskin. Avbanningen av grässvål, matjord och bärlager utfördes i olika etapper under nio dagar i slutet av november och början av december 2024. Anledningen till att schaktet öppnades upp i olika etapper var att grävmaskinisten och anläggaren även skulle ha tid att lägga igen schaktet, eftersom inga ytor fick vara öppna under en längre tid. Arkeologerna från Kulturmiljö Halland övervakade arbetet under schaktningsgången och dokumenterade innehåll och utbredning av den öppnade ytan med hjälp av GPS. Vid behov grävde arkeologerna för hand med hjälp av spade, hacka och skärslev, däremot utfördes majoriteten av arbetet med grävmaskin. Dessutom fotades schaktet översiktligt och i detalj, samt för 3D-modellering med digitala-

mera. Lösfynd från massorna samlades in men enbart ett fåtal sparades. Inga prover samlades in.

Vid schaktningen fylldes majoriteten av schaktet av grundvatten från ungefär 0,8–1 meters djup som försvårade arbetet. Massorna mot botten av schaktet förvandlades till en lerig sörja som gjorde det mycket svårt att bedöma möjliga lagers stratigrafi och innehåll, samt förminskades tillgängligheten att arbeta nere i schaktet avsevärt. Tack vare en pump kunde vattnet så gott som avlägsnas när det var som nödvändigt, däremot återfylldes schaktet återkommande.

RESULTAT

Vid schaktningsövervakningen öppnades ett schakt om 146,199 kvadratmeter. Schaktet mättes in med samma schaktnummer vid olika etapper under en nio-dagarsperiod, schaktet namngavs OS300, se figurerna 6 och 7. Grässvålen och de resterande underliggande massorna avlägsnades med hjälp av en mindre grävmaskin försedd med två olika typer av skopa. Schaktbotten nåddes vid ett djup mellan 0,8–1,3 meter. Det varierande djupet berodde framför allt på de olika typer av kablar, ledningar och rör nedlagda på varie-

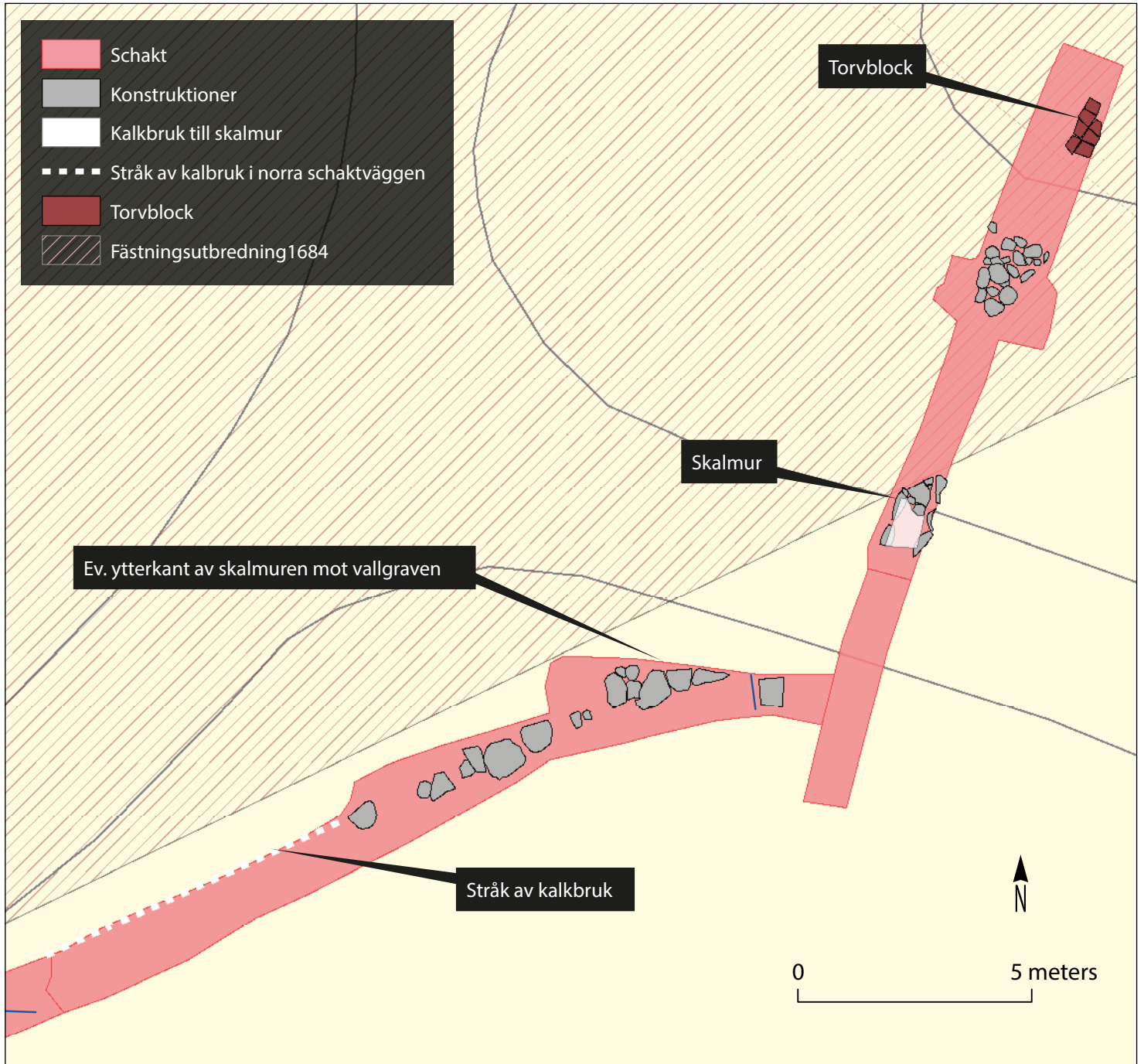


Figur 6. Karta över västra delen av OS300. Schaktet är markerat rött. Konstruktioner är markerat med grått. Ledningar, kablar och rör är markerat med blåa streck. 1684 års fästningsutbredning är markerat med bruna streck. Skala 1:200.

rande djup. Dessa kablar, ledningar och rör har blivit nedlagda på, bredvid och runtom det andra stråket av mycket stora naturstenar som framkom ungefär 0,8 meter ned från marknivå, där de två gång- och cykelvägarna korsas i västra delen av parken, se figur 6. På grund av detta isolerades denna del av vattenled-

ningen. Övrig öppnad schaktyta blev det slutgiltiga djupet 1,3 meter från dagens marknivå.

Matjorden som banades av hade en konsekvent tjocklek på ungefär 0,1–0,2 meter med undantag från de mindre partierna av grus där schaktet gick in i eller korsade gång- och cykelvägen/vägarna, det vill säga



Figur 7. Karta över östra delen av OS300. Schaktet är markerat med rött. Konstruktioner är markerat med grått, kalkbruk till skalmur är markerat med vitt medan stråket av kalkbruk i norra schaktväggen är markerat med en streckad vit linje. Torvblocken är markerat med brunt. 1684 års fästningsutbredning är markerat med bruna streck. Skala 1:200.

nedanför Rotundans södra sluttning, där de två gång- och cykelvägarna korsas och längs med den gång- och cykelväg som leder till Norra vägen. Där bestod de övre lagren av grus, bärlager och sand. Matjorden bestod framför allt av lös mörkbrun humös sand men längs med vallgravens norra kant var matjorden även kul-

turpåverkad med inslag av tegelkross, mindre glasfragment och plast.

Majoriteten av lagren i schaktet bestod av varierande raseringsmassor som blivit omrörda en eller flera gånger. På Rotundans södra sida och nedför dess sluttning mot parken var lagren med raserings tydligare



Figur 8. En trasig tegelbrocka som hittades vid skalmuren (a), en okänd bit keramik (b), en möjlig bit 1600-talsfajans (c) samt benet från en trefotsgryta (d). (Fotonr: 2025-18-1). Foto: Anders Andersson.

och det var uppenbart att i denna del av schaktet har lagren inte blivit påverkade i lika stor utsträckning som längs med den öst-västliga gång- och cykelväg som går genom parken. De övre och djupare liggande raseringsmassorna bestod av ungefär samma innehåll så som humös sand, silt och lera i varierande färger, grus, småsten och tegelkross. Däremot innehöll även de övre raseringsmassorna plast och kapsyler, medan de djupare raseringslagren innehöll keramik, såsom ett ben från en trefotsgryta, en möjlig bit 1600-tals fajans och en bit okänd keramik, se figur 8. Därutöver framkom även fläckar av torv i de djupare liggande raseringsmassorna som visade sig tillhöra de sju torvblock som påträffades i botten av schaktet, vilket kommer presenteras nedan.

Torvblocken

Under schaktningsövervakningens två första dagar i slutet av november 2024 påträffades det första av större arkeologiskt värde på Rotundans södra sida; flera torvblock framkom vid ett djup på ungefär 1,3 meter från dagens marknivå. Den första observatio-

nen av torv gjordes i det ovanliggande äldre omrörda raseringsmassorna i form av humösa torvfläckar. När dessa massor schaktats bort framkom sju distinkta torvblock i kvadratisk/rektangulär form intill den östra schaktväggen, se figur 9. Blocken bestod av mörkbrun kompakterad torv och verkar vara skurna eller huggna. Skillnaden på blockens mått var minimal och det största av torvblocken mätte ungefär 0,36x0,33 meter. Torvblocken mättes in separat i syfte att påvisa deras form och utbredning, samt dokumenterades genom fotografering och 3D-fotografering, se bilaga 5 av 3D-modellen. Dessutom är torvblocken synliga på 3D-modellen av det första varvet av en samling stenar som påträffades söder om blocken, se bilaga 11.

Skalmur med tuktade stenar

Det andra som påträffades av större arkeologiskt intresse var en nästintill intakt grund till en skalmur med tuktade stenar. Skalmuren nedanför Rotundans södra sluttning framkom ungefär 0,2–0,3 meter under dagens marknivå. Det första som observerades vid bortschaktningen av gång- och cykelvägens grus och



Figur 9. Foto av torvblocken uppe på Rotundans södra sida (Fotonr: 2025-18-2). Mot nordöst. Foto: Johanna Olsson.



Figur 10. Foto av innerkanten av skalmuren med tuktade naturstenar nedanföör Rotundan. En av de mycket stora stenarna till murgrunden är också synlig (Fotonr: 2025-18-3). Mot sydöst. Foto: Johanna Olsson.



Figur 11. Foto taget ovanifrån av skalmurens fyllning bestående av kalkbruk. De tuktade stenarna är även med på bilden (Fotonr: 2025-18-4). Foto: Johanna Olsson.



Figur 12. Foto av skalmuren nedanför Rotundan. Skadad av en äldre elkabel under tegelbrockor på dess södra sida (Fotonr: 2025-18-5). Mot norr. Foto: Johanna Olsson.

bärlager var en större fläck av kalkbruk. Innerkanten av skalmuren bestod av flera tuktade naturstenar, se figur 10, medan fyllningen bestod mestadels av kalkbruk och grundstenarna var mycket stora naturstenar, se figur 11. Ytterkanten av skalmuren var tyvärr störd och skadad av en äldre elkabel, men det som återstod av skalmurens bredd var ungefär 2 meter, se figur 12. Därutöver mättes en av de största tuktade stenarna för hand och måtten lyder; 0,4x0,37x0,3 meter.

På grund av att vattenledningen skulle läggas ned på ett djup på 1,3 meter var skalmuren tvungen att schaktas bort. Efter borttagningen av skalmuren kunde flera grundstenar urskiljas i både den östra och västra schaktväggen, vilket kan innebära att ytterligare rester

av utanverkets skalmur finns bevarat i marken utanför schaktet, se figurerna 13 och 14. Därutöver observerades det att murens grundstenar vilade på berggrund, vilket betyder att denna del av utanverkets grund mot vallgraven inte är konstruerad på sand utan på naturligt förekommande berg.



Figur 13. Foto av skalmurens grundstenar i den västra profilkanten (Fotonr: 2025-18-6). Mot väst. Foto: Johanna Olsson.



Figur 14. Foto av skalmurens grundstenar i den västra och östra profilkanten. Den äldre elkabeln är även synlig på bilden (Fotonr: 2025-18-7). Ovanifrån. Foto: Johanna Olsson.

De största grundstenarna och de tuktade stenarna mättes in med hjälp av GPS tillsammans med fyllningen bestående av kalkbruk. Dessutom dokumenterades konstruktionen för hand samt fotograferades både översiktligt och för 3D-modellering, se bilaga 6

för Processing Report av skalmuren. I anslutning till skalmurens ytterkant där den var skadad påträffades vad som tolkades kunna vara en äldre tegelbrocka, den har sparats. Den var 0,08 meter tjock och mättes in med GPS.

Two stråks av stora naturstenar

Det tredje som observerades vara av större arkeologiskt värde var de två stråk av mycket stora naturstenar som följer den ungefärliga riktningen som den mur som en gång löpt längs med vallgravens norra kant, vilket innebär att dessa kan vara murrester från skalmurens ytterkant, se figurerna 15 och 16. Det första stråket – det östra stråket – av naturstenar mätte en ungefärlig längd på 8,6 meter och framkom strax sydväst om skalmuren, och det andra stråket av naturstenar påträffades väster om det första stråket där de två gång- och cykelvägarna korsades, se figurerna 15 och 16.

Ovanpå naturstenarna i det första stråket – det östra stråket – framkom raseringsmassor, dessutom fanns även rester av kalkbruk på stenarna, se figur 15. Direkt i anslutning till det första stråket av sten åt väst påträffades även en 6,69 meter lång sträcka av kalkbruk längst med den norra schaktväggen, däremot återfanns inga stenar tillsammans med kalkbruket.

Det andra stråket – det västra stråket – av stora naturstenar mätte en ungefärlig längd på 6,2 meter. Detta stråk påvisade inga spår av kalkbruk eller annan form av murbruk. Stenarna låg tätt intill varandra och visade på en öst-västlig riktning, se figur 16. Ingen tydlig lagerföljd kunde urskiljas längs med vallgravens norra kant, utöver bottenlagret som de stora naturstenarna låg i bestod av mer lera än sand.

Därutöver framkom moderna störningar intill och på de ovanstående stenkonstruktionerna, hur mycket som har skadats eller förstörts är dock svårbedömt.



Figur 15. Foto av det östra stråket av mycket stora naturstenar mot vallgravens norra kant. Kalkbruk är även synligt på stenarna (Fotonr: 2025-18-8). Mot norr. Foto: Johanna Olsson.



Figur 16. Foto av det västra stråket av mycket stora naturstenar mot vallgravens norra kant. Ledningar, kablar och rör är synliga (Fotonr: 2025-18-9). Mot sydväst. Foto: Johanna Olsson

Sträckan med kalkbruk mättes in som en linje i syfte att dokumentera den förmodade skalmurens riktning. De två stråken av större naturstenar dokumenterades, mättes in med GPS samt fotades översiktligt och för 3D-modellering, se bilagorna 7, 8 och 9 för Processing Report om dessa potentiella rester av utanverkets skalmur.

Övriga eventuella arkeologiska lämningar

Därutöver påträffades en samling av naturstenar högre upp i Rotundans södra sluttning söder om torvblocken och norr om den ovan beskrivna skalmuren. Två varv av natursten dokumenterades, mättes in med GPS och fotades för 3D-modellering innan det första varvet schaktades bort tillsammans med tre stenar från det andra varvet. I nuläget är det svårt att säga vad denna stenkonstruktion tillhör och vilken funktion den haft, se figurerna 17 och 18 samt bilagorna 10 och 11 för 3D-modellen.



Figur 17. Foto av det första varvet av den stenkonstruktion som påträffades i Rotundans södra sluttning (Fotonr: 2025-18-10). Mot nordöst. Foto: Johanna Olsson.



Figur 18. Foto av det andra varvet av den stenkonstruktion som påträffades i Rotundans södra sluttning (Fotonr: 2025-18-11). Mot sydväst. Foto: Johanna Olsson.

PLATSENS KUNSKAPSPOTENTIAL

Norre Katts park har sedan länge haft en stor kunskapspotential och tillsammans med de nya påträffade arkeologiska lämningarna från denna schaktningsövervakning växer kunskapen. Den skalmur med tuktade stenar och de två stråk av mycket stora naturstenar hade ungefär samma riktning som befästningens utanverk och sträcker sig längs med vallgravens norra kant, vilket innebär att det eventuellt finns ytterligare rester av utanverket längs med denna sträcka som schaktningsövervakningen inte påträffade. I och med att den mer intakta skalmursresten nedanför Rotundans södra sluttning visade sig vara konstruerad på berggrund som inte varit känt sedan tidigare stärker detta behov för ytterligare undersökning av området. Vid en framtida arkeologisk undersökning hade möjligheten att frilägga den här ytan varit av stort vetenskapligt intresse och värde, specifikt för Halmstads befästningshistoria.

DISKUSSION & SAMMANFATTNING

Den arkeologiska undersökningen i form av schaktningsövervakning visar på potentiella arkeologiska lämningar till befästningens norra utanverk, utöver de omrörda raseringsmassorna av olika åldrar som dominerade schaktytan. De omrörda raseringsmassorna är kulturpåverkade och innehöll tegelkross och kalkbruk, men enbart få bitar keramik. Innehållet i schaktets öst-västliga del längs med vallgravens norra kant sammanstämmer väl överens med att vallgraven fylldes igen med massor från vallarna och rasering från själva befästningen.

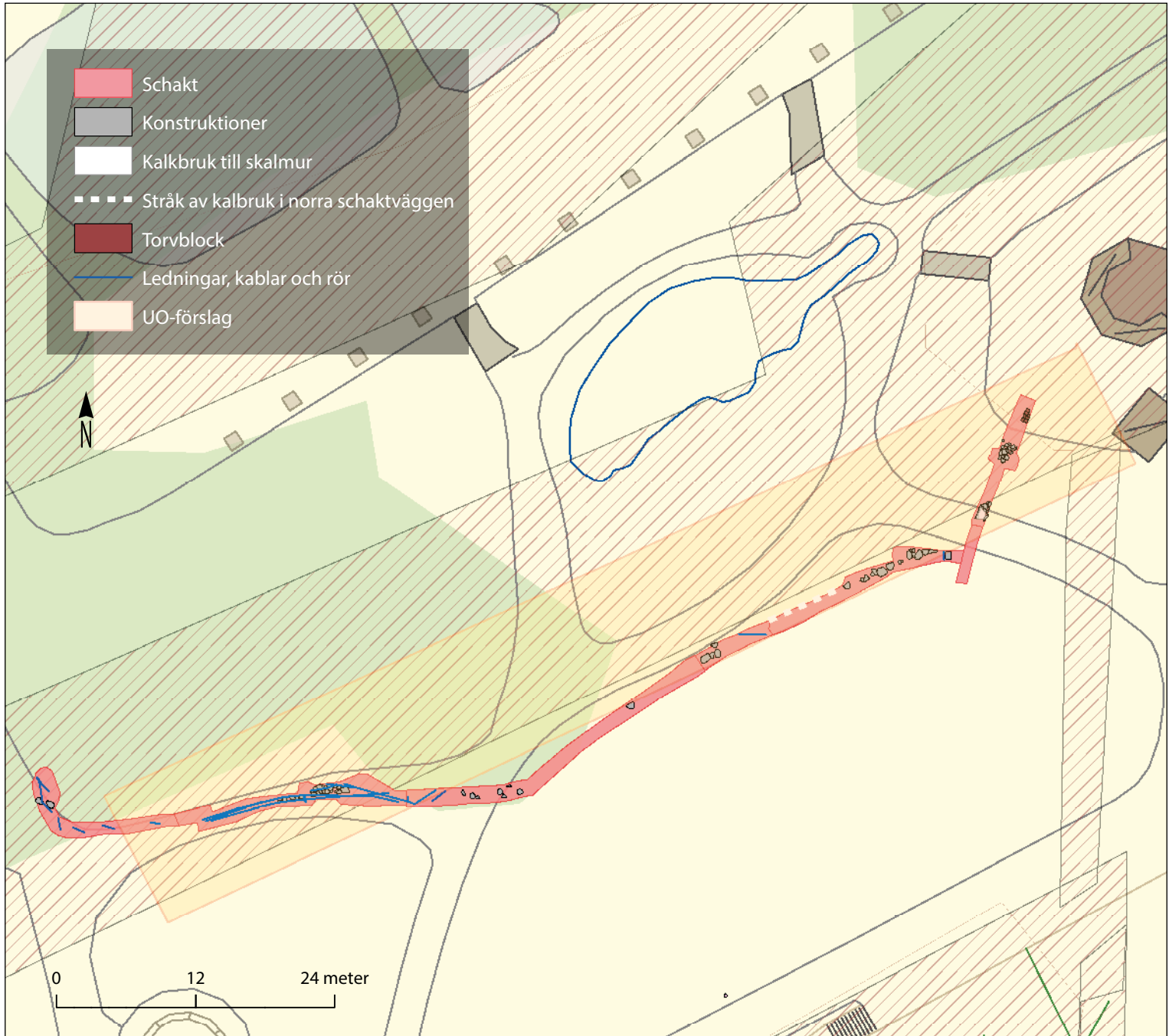
Skalmuren som framkom nedanför Rotundans södra sida – mot vallgravens norr kant – vars grund bestod av mycket stora naturstenar tillsammans med flera tuktade stenar och en fyllning av kalkbruk, påvisade att denna del av befästningens utanverk var konstruerad på naturligt förekommande berggrund. Om den enbart hade varit konstruerad på sand bör det ha funnits spår av en rustbädd/flätverk i anslutning till murgrunden, men inget sådant påträffades. Att delar av befästningen vilar på berggrund är något som varit okänt sedan innan. De två övriga stråken av mycket stora naturstenar följer den ungefärliga riktningen som muren som en gång löpt längs med vallgravens norra kant, kan som tidigare nämnts vara rester från skalmurens ytterkant. Om stenarna ligger i ursprunglig position är svårt att säga, men en möjlighet är att dessa naturstenar var för otympliga att flytta på vid rivningen av befästning under 1700-talet vilket gjorde att de fick ligga kvar. Däremot skapar de moderna störningarna en osäkerhet kring hur mycket av lämningarna efter stenkonstruktionerna har skadats eller förstörts i efterhand.

De sju torvblocksrester som framkom uppe på Rotundans södra sida liknar den torv som påträffats vid en tidigare schaktningsövervakning från 2022 invid Rotundans norra slänt (Hallberg 2023). De tillhör med stor förmodan själva befästningen, eftersom det var vanligt att torv användes för att hålla vallens massor på plats.

Sammanfattningsvis resulterade den arkeologiska schaktningsövervakningen av Halmstad kommun, Teknik- och Fastighetsförvaltningens nedläggning av en ny vattenledning från foten av Rotundan ut till Norra vägen, i påträffandet av lämningar från Halmstads befästning. Det är framför allt torvblocken, skalmuren och de två stråk av större naturstenar som

erhåller störst arkeologiskt värde, eftersom de berättar om Halmstads eftermedeltida befästningshistoria och vad som kom efter. På grund av detta föreslår Kulturmiljö Halland ytterligare arkeologisk närvaro vid framtida ingrepp i fornlämning L1997:4018, stadsbefästningen utanför stadens norra sida. Förslag på yta, som bedöms lämplig för framtida arkeologiska

ingrepp, presenteras på kartan nedan. Ytan är 1080 kvadratmeter stor. Observera även att OS300 även ingår i ytan, se figur 19. Det föreliggande arkeologiska ärendet anses nu vara avslutat och inga fler åtgärder krävs i ärendet, men vid framtida ingrepp krävs nya beslut.



Figur 19. Karta med förslag på framtida undersökningsyta som är markerat orangetransparent. Schaktet, OS300 är markerat med rött. Konstruktioner är markerat med grått, kalkbruk till skalmur är markerat med vitt medan stråket av kalkbruk i norra schaktväggen är markerat med en streckad vit linje. Torvblocken är markerat med brunt. Ledningar, kablar och rör är markerat med blå streck. 1684 års fästningsutbredning är markerat med bruna streck. Skala 1:500.

REFERENSER

- Bengtsson, Bengt. 1942. *Halmstad som fästning*. En studie i fästningsverken och slottets byggnationshistoria. Gamla Halmstads årsbok 1942. Halmstad.
- Bjuggner, Lena. 2014. *Befästningar av olika ålder i kvarteret Gråmunken, Halmstad*. Arkeologisk undersökning 2010. Halland, Halmstad stad, kvarteret Gråmunken 1:1, RAÄ 44:1. Arkeologiska rapporter från Hallands läns museer 2014:4.
- Bjuggner, Lena. 2016. *Ett elledningsschakt i södra delen av Halmstad*. Arkeologisk schaktningsövervakning 2016. Halland, Halmstad kn och stad, Halmstad 1:1, RAÄ 28:1 och 44:1. Kulturmiljö Halland Rapport 2016.
- Bjuggner, Lena. 2016. *Norra bastionen och Norre Port*. Utrednings steg 1 2016. Halmstad kn och stad, Halmstad 5:1, RAÄ 33:1 och 44:1. Kulturmiljö Halland Rapport 2016.
- Hallberg, Patrik. 2021. *Befästningsrester i Norre Katts park*. Arkeologisk schaktningsövervakning 2020. Halland, Halmstad kn och stad, Norre Katts park, L1997:4018 & L1997:3939. Kulturmiljö Hallands Rapport 2021:13.
- Hallberg, Patrik. 2023. *Slukhållet på Norrekatt*. Arkeologisk schaktningsövervakning 2023. Halmstad kommun och stad, Norre Katts bastion, RAÄ 33:1/L1997:4018 & RAÄ 44:1/L1997:3939. Kulturmiljö Halland Rapport 2023:93.
- Hallberg, Patrik. 2023. *Torvblocksrester invid Rotundan*. Arkeologisk schaktningsövervakning 2022. Halmstad kommun och stad, Norre Katts park, RAÄ 33:1/L1997:4018 & RAÄ 44:1/L1997:3939. Kulturmiljö Halland Rapport 2023:97.
- Nilsson, Ing-Marie. 1996. Kurtinmurar och utanverk i södra Halmstad – ett bidrag till Halmstads fästningsverks historia. *Bilder av halländsk arkeologi – en bok tillägnad Lennart Lundborg*. Utskrift 5.
- Nilsson, Ing-Marie & Wranning, Per. 1996. *Befästningar i södra Halmstad*. Arkeologisk förundersökning i Södra Vägen och Slottsparken 1995. *Dragvägen 1996*. Arkeologiska rapporter från Hallands läns museer 1996:1.
- Nilsson, Sven A. 1968. *Halmstads historia, del 1. Den danska tiden*. Halmstad.
- Olsson, Johanna. 2025. *Eventuella befästningsrester från utanverket vid Dammen Nollan*. Arkeologisk schaktningsövervakning 2024. Halland, Halmstad stad och kommun, Halmstad 1:1, L1997:5093 & L1997:3939. Kulturmiljö Halland Rapport 2025:2.
- Westergaard, Bengt & Hallberg, Patrik. 2023. *Norre Katts bastion*. Arkeologisk prospekteringsundersökning 2022, Halmstad stad och kommun, Halmstad RAÄ 33:1(L1997:4018) och RAÄ 44:1(L1997:3939). Kulturmiljö Halland Rapport 2023:27.
- Wranning, Per. 1995. *Halmstad Slottsparken Förundersökning 1995*. Uppdragsverksamheten Halmstad. Stiftelsen Hallands Läns museer.
- Öbrink, Mattias, red. (2015) *Vår by Brokatorp: Halmstads äldsta historia*. Hallands Läns museers Skriftserie No. 11. Stiftelsen Hallands Läns museer.

TEKNISKA OCH ADMINISTRATIVA UPPGIFTER

Länsstyrelsens beslutsnummer:	413-6540-2024
Eget diarienummer:	2024-340
Uppdragsgivare:	Halmstad kommun, Teknik- och Fastighetsförvaltningen
Utförandetid:	28 november 2024-10 december 2024.
Personal:	Johanna Olsson (projektledare), Patrik Hallberg (arkeolog)
Koordinatsystem:	Sweref 99 TM
Höjdsystem:	RH 2000
Läge:	Halland, Halmstads stad och kommun, del av Halmstad 5:1, L1997:3939 och L1997:4018. Koordinater X: 368850, 25, Y: 6283610,75.
Undersökt:	146,199 m ²
Dokumentation:	Schakt, lager, konstruktioner och fyllningar mättes in med GPS. Digital information finns tillgänglig i Intrasiprojektet <i>Halmstad2024340S</i> . Schaktets stratigrafi och konstruktioner dokumenterades med 3D-fotografier. Digitala fotografier har fotonummer 2025-18:1-11.
Fynd:	Fynd samlades in. Enbart fyra fynd kommer sparas, övriga ska kasseras. I väntan på fyndfördelning har fynden tilldelats VM accessionsnummer: 300 143: 1-4.
Prover:	Inga prover samlades in.
Datering:	Befästningsrester från 1640-talet och framåt. Raseringsmassor från 1735 och framåt. Moderna/recenta utfyllnadsmassor med ledningar, kablar och rör.

BILAGOR**Bilaga 1** Schaktlista

Landskap Halland
Socken Halmstad
Fastighet Halmstad 5:1
Plats/gata Norre Katts park
Fornlämning L1997:3939 & L1997:4018

Schaktningsövervakning 2024

IntrasisID (Schakt)	Plats	Syfte	Yta (m ²)	Beskrivning/innehåll
300	Norre Katts park	Övervakning av nedläggning av vattenledning	146,199	Omrörda kulturpåverkade raseringsmassor tillsammans med konstruktioner från befästningens utanverk. Moderna/recenta massor tillsammans med ledningar, rör och kablar.

Bilaga 2 Kontextlista

Landskap	Halland
Socken	Halmstad
Fastighet	Halmstad 5:1
Plats/gata	Norre Katts park
Fornlämning	L1997:3939 & L1997:4018

Schaktningsövervakning 2024

IntrasisID	Typ	Beskrivning	Tolkning
301	Lager	Omrört lager med ljusblå siltig lera.	Utfyllnadslager
302	Lager	Omrört lager av olika typer av raseringsmassor; sand, lera silt, tegelkross, tegelflis, småsten och mindre bitar torv.	Raseringslager
308	Lager	Relativt omrört sandigt lerlager. Framkom ovanpå, mellan och under SS316.	Konstruktionslager
316	Konstruktion	Två varv av stenar i slutningen på Rotundans södra sida. SL308 påträffades tillsammans med denna konstruktion.	Grund
323	Lager	Sju torvblock under raseringslager uppe på Rotundans södra sida.	Konstruktionslager
324	Lager	Omrört lager av raseringsmassor norr om skalmuren (SS332); sand, lera, silt, tegelkross, tegelflis, enstaka tegelbrockor, småsten och kalk.	Raseringslager
332	Konstruktion	Skalmur med tuktade nedanför Rotundans södra sida tillsammans med en kalkbruksfyllning (SL333).	Grund
333	Fyllning	Kalkbruksfyllning till skalmuren med tuktade stenar (SS332) nedanför Rotundans södra sida. Relativt ren fyllning.	Konstruktion
345	Konstruktion	Möjlig ytterkant till skalmuren mot vallgraven. Är ev. samma konstruktion som SS332 och SS376.	Grund
347	Lager	Omrört lager av raseringsmassor som fortsätter väster ut mot korsningen med alla ledningar, rör och kablar; sand, lera, silt, tegelkross, tegelflis, kalk och småsten.	Raseringslager
355	Konstruktion	En sten som ev. kan vara ett "stöd" mot vallgraven. Fanns liknande stenar utefter SS345 och SS376.	Konstruktion
356	Konstruktion	Sten, ev. utras från muren	Rasering av murgrund
357	Konstruktion	Sten, ev. utras från muren	Rasering av murgrund
358	Konstruktion	Sten, ev. utras från muren	Rasering av murgrund
359	Konstruktion	Sten, ev. utras från muren	Rasering av murgrund
360	Konstruktion	Sten, ev. utras från muren	Rasering av murgrund
361	Konstruktion	Sten, ev. utras från muren	Rasering av murgrund
362	Konstruktion	Sten, ev. utras från muren	Rasering av murgrund
363	Utgår	Utgår	Utgår
369	Utgår	Utgår	Utgår
376	Konstruktion	Möjlig ytterkant till skalmuren mot vallgraven. Är ev. samma konstruktion som SS332 och SS345.	Grund
377	Konstruktion	Mycket stor ensamliggande sten vid Norra vägen. Inget annat i närheten av stenen, enbart raseringsmassor och bärlager.	Okänt
378	Utgår	Utgår	Utgår
9999	Modernt/recent	Ledningar, rör och kablar	Modernt/recent

Bilaga 3 Fotolista**Fotonummer: 2025-18:1–29**

Landskap Halland
 Socken Halmstad
 Fastighet Halmstad 5:1
 Plats/gata Norre Katts park
 Fornlämning L1997:3939 & L1997:4018

Schaktningsövervakning 2024

FOTOGRAF:AA=ANDERS ANDERSSON, JO=JOHANNA OLSSON

Fotonummer	Beskrivning	Mot	Typ	KontextID	Datum	Fotograf
2025-18:1	Foto av de insamlade och sparade fynden.		Fynd		2025-08-29	AA
2025-18:2	Foto av torvblocken uppe på Rotundans södra sida.	NÖ	Kontext	323	2024-11-29	JO
2025-18:3	Foto av innerkanten av skalmuren med tuktade naturstenar nedanför Rotundan. En av de mycket stora stenarna till murgrunden är också synlig.	SÖ	Kontext	332	2024-11-29	JO
2025-18:4	Foto av skalmurens fyllning bestående av kalkbruk. De tuktade stenarna är även med på bilden.	Ovan	Översikt	332, 333	2024-11-29	JO
2025-18:5	Foto av skalmuren nedanför Rotundan. Skadad av en äldre elkabel under tegelbrockor på dess södra sida.	NÖ	Översikt	332, 333	2024-11-29	JO
2025-18:6	Foto av skalmurens grundstenar i den västra profilkanten.	V	Översikt	332	2024-12-02	JO
2025-18:7	Foto av skalmurens grundstenar i den västra och östra profilkanten. Den äldre elkabeln är även synlig på bilden	Ovan	Översikt	332	2024-12-02	JO
2025-18:8	Foto av det östra stråket av mycket stora naturstenar mot vallgravens norra kant. Kalkbruk är även synligt på stenarna.	N	Översikt	345	2024-12-03	JO
2025-18:9	Foto av det västra stråket av mycket stora naturstenar mot vallgravens norra kant. Ledningar, kablar och rör är synliga.	SÖ	Översikt	376	2024-12-06	JO
2025-18:10	Foto av det första varvet av den stenkonstruktion som påträffades i Rotundans södra sluttning.	NÖ	Kontext	316	2024-11-28	JO
2025-18:11	Foto av det andra varvet av den stenkonstruktion som påträffades i Rotundans södra sluttning.	SÖ	Kontext	316	2024-11-29	JO
2025-18:12	Foto av samlingen av natursten i Rotundans södra sluttning. Första varvet av sten. Med skalstock.	NÖ	Kontext	316	2024-11-28	JO
2025-18:13	Foto av samlingen av natursten i Rotundans södra sluttning. Första varvet av sten. Med skalstock.	NÖ	Översikt	316	2024-11-28	JO
2025-18:14	Foto av samlingen av natursten i Rotundans södra sluttning. Första varvet av sten. Med skalstock.	SV	Kontext	316	2024-11-28	JO
2025-18:15	Foto av samlingen av natursten i Rotundans södra sluttning. Första varvet av sten. Med skalstock.	Ovan	Kontext	316	2024-11-28	JO
2025-18:16	Foto av samlingen av natursten i Rotundans södra sluttning. Första varvet av sten.	Ovan	Kontext	316	2024-11-28	JO
2025-18:17	Foto av samlingen av natursten i Rotundans södra sluttning. Andra varvet av sten.	SV	Kontext	316	2024-11-29	JO
2025-18:18	Foto av skalmuren med tuktade stenar och kalkbruksfyllningen.	Ovan	Kontext	332, 333	2024-11-29	JO
2025-18:19	Foto av skalmuren med tuktade stenar och kalkbruksfyllningen.	SÖ	Kontext	332, 333	2024-11-29	JO

Fotonummer	Beskrivning	Mot	Typ	KontextID	Datum	Fotograf
2025-18:20	Foto av skalmuren med tuktade stenar och kalkbruksfyllningen.	SÖ	Översikt	332, 333	2024-11-29	JO
2025-18:21	Foto av skalmurens grundstenar i den västra schaktväggen efter den blivit borttagen av grävmaskin.	V	Översikt	332	2024-12-02	JO
2025-18:22	Foto av det första stråket av mycket stora naturstenar. Östra stråket.	V	Översikt	345	2024-12-03	JO
2025-18:23	Foto av det första stråket av mycket stora naturstenar. Östra stråket.	Ovan	Kontext	345	2024-12-03	JO
2025-18:24	Foto av det första stråket av mycket stora naturstenar. Rester av kalkbruk synligt. Östra stråket.	Ovan	Kontext	345	2024-12-03	JO
2025-18:25	Foto av det första stråket av mycket stora naturstenar. Östra stråket.	N/ Ovan	Översikt	345	2024-12-03	JO
2025-18:26	Foto av den borttagna skalmuren med tuktade stenar.	V	Översikt	332, 333	2024-12-03	JO
2025-18:27	Foto av det andra stråket av mycket stora naturstenar. Ledningar, kablar och rör synliga. Västra stråket.	Ovan	Översikt	376, 9999	2024-12-06	JO
2025-18:28	Foto av det andra stråket av mycket stora naturstenar. Ledningar, kablar och rör synliga. Västra stråket.	SÖ	Översikt	376, 9999	2024-12-06	JO
2025-18:29	Foto av det andra stråket av mycket stora naturstenar. Ledningar, kablar och rör synliga. Västra stråket.	Ö	Översikt	376, 9999	2024-12-06	JO

Bilaga 4 Fyndlista**Accessionsnummer: VM-nummer 300 143**

Landskap Halland
Socken Halmstad
Fastighet Halmstad 5:1
Plats/gata Norre Katts park
Fornlämning L1997:3939 & L1997:4018

Schaktningsövervakning 2024

VM-nummer	Material	Material, spec.	Anmärkning	Fragmen-terings-grad	Antal	Antal fragment	Vikt (g)	IntrasisID
300 143:1	Byggma-terial	Tegelsten	Trasig tegelbrocka, 0,08 meter tjock. Kalkbruk kvar.	Defekt	1	1	2135,4	334
300 143:2	Keramik	Fajans	Ev. 1600-tals fajans. Blå och vit glaser- ing.	Fragment	1	1	5,9	20018
300 143:3	Keramik	Okänd	Handtag till kanna? Brun och vit gla- sering.	Fragment	1	1	2,8	20019
300 143:4	Keramik	Yngre röd- gods	Fot till en trefotsgryta, brun glasering på insidan.	Fragment	1	1	74	20020

Bilaga 5 Processing report, Norre Katts Park Vinter-VA Ö profil, Patrik Hallberg, Kulturmiljö Halland

NorrekattsParkVinterVA Ö profil

Processing Report

24 March 2025



Bilaga 6 Processing report, Norre Katts Park Vinter- VA skalmur SS332 och Ö profil, Patrik Hallberg, Kulturmiljö Halland

NorrekattsParkVinterVA skalmur ss332 och Ö profilen

Processing Report

24 March 2025



Bilaga 7 Processing report, Norre Katts Park Vinter-VA 241404 (västra stråket av mycket stora naturstenar), Patrik Hallberg, Kulturmiljö Halland

NorrekattsParkVinterVA 241204

Processing Report

24 March 2025



Bilaga 8 Processing report, Norre Katts Park Vinter-VA 241206 (västra stråket av mycket stora naturstenar), Patrik Hallberg, Kulturmiljö Halland

NorrekattsParkVinterVA 241206

Processing Report
24 March 2025



Bilaga 9 Processing report, Norre Katts Park Vinter-VA 241202 (östra stråket av mycket stora naturstenar), Patrik Hallberg, Kulturmiljö Halland

NorrekattsParkVinterVA 241202

Processing Report

27 March 2025



Bilaga 10 Processing report, Norre Katts Park Vinter-VA första varvet SS316, Patrik Hallberg,
Kulturmiljö Halland

NorrekattsParkVinterVA första varvet ss316

Processing Report
24 March 2025



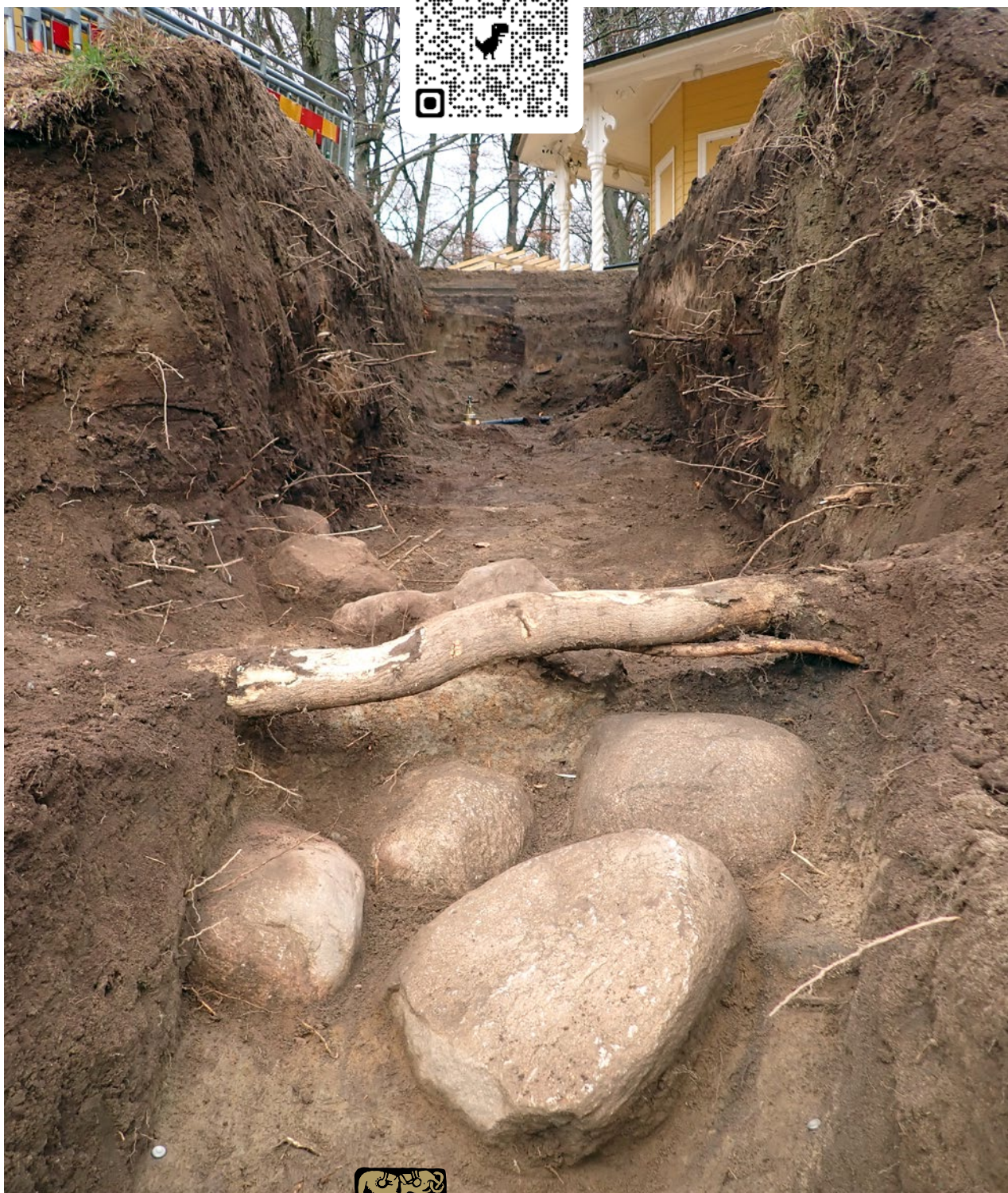
Bilaga 11 Processing report, Norre Katts Park Vinter-VA andra varvet SS316, Patrik Hallberg, Kulturmiljö Halland

NorrekattsParkVinterVA andra varvet ss316

Processing Report
24 March 2025



Hitta våra rapporter och följ oss på våra sociala medier!



KULTURMILJÖ
HALLAND

EN DEL AV HALLANDS KULTURHISTORISKA MUSEUM